

PREZYDENT MIASTA TORUNIA

**PROGNOZA ODDZIAŁYWANIA NA ŚRODOWISKO
PROJEKTU MIEJSCOWEGO PLANU
ZAGOSPODAROWANIA PRZESTRZENNEGO**

**dla obszaru położonego u zbiegu ulic Myśliwskiej i Jeleniej
w Toruniu**

Opracowanie:

Szczepan Burak

Miejska Pracownia Urbanistyczna
Toruń – marzec 2020 r.

SPIS TREŚCI

I.	PODSTAWA PRAWNA OPRACOWANIA	3
II.	CEL, ZAKRES I METODY OPRACOWANIA	4
III.	INFORMACJA O ZAWARTOŚCI, GŁÓWNYCH CELACH , POWIĄZANIACH Z INNYMI DOKUMENTAMI ORAZ CHARAKTERYSTYKA USTALEŃ PROJEKTU PLANU	6
IV.	OCENA ZAGROŻEŃ I STANU ŚRODOWISKA ORAZ POTENCJALNE ZMIANY TEGO STANU W PRZYPADKU BRAKU REALIZACJI PROJEKTU PLANU	9
V.	PROBLEMY ORAZ CELE OCHRONY ŚRODOWISKA ISTONE Z PUNKTU WIDZENIA REALIZACJI PROJEKTEU PLANU	21
VI.	OCENA PRZEWIDYWANYCH ZNACZĄCYCH ODDZIAŁYWAŃ NA ŚRODOWISKO MOŻLIWOŚCI I SPOSOBY ICH OGRANICZANIA, ZAPOBIEGANIA LUB KOMPENSACJI ORAZ MOŻLIWE ROZWIĄZANIA ALTERNATYWNE	23
VII.	PROPOZYCJE DOTYCZĄCE PRZEWIDYWANYCH METOD ORAZ CZĘSTOTLIWOŚCI ANALIZY SKUTKÓW REALIZACJI PROJEKTU PLANU	30
VIII.	INFORMACJE O MOŻLIWYM TRANSGRANICZNYM ODDZIAŁYWANIU PROJEKTU PLANU NA ŚRODOWISKO	30
IX.	STRESZCZENIE W JĘZYKU NIESPECJALISTYCZNYM	31

I. PODSTAWA PRAWNA OPRACOWANIA

Prognozę oddziaływania na środowisko projektu miejscowego planu zagospodarowania przestrzennego opracowano na podstawie art. 46 pkt. 1 ustawy z dnia 3 października 2008 r. o udostępnianiu informacji o środowisku i jego ochronie, udziale społeczeństwa w ochronie środowiska oraz o ocenach oddziaływania na środowisko (tekst jednolity Dz. U. z 2020 r., poz. 283 z późniejszymi zmianami). Projekt miejscowego planu zagospodarowania przestrzennego wymaga przeprowadzenia strategicznej oceny oddziaływania na środowisko.

Zgodnie z art. 51 ust. 2 pkt. 1 w/w ustawy prognoza oddziaływania na środowisko zawiera:

- informacje o zawartości, głównych celach projektowanego dokumentu oraz jego powiązaniach z innymi dokumentami,
- informacje o metodach zastosowanych przy sporządzaniu prognozy,
- propozycje dotyczące przewidywanych metod analizy skutków realizacji postanowień projektowanego dokumentu oraz częstotliwości jej przeprowadzania,
- informacje o możliwym transgranicznym oddziaływaniu na środowisko,
- streszczenie sporządzone w języku niespecjalistycznym.

Procedurę opracowania rozpoczęła uchwała Nr 236/19 Rady Miasta Torunia z dnia 10 października 2019 roku w sprawie przystąpienia do sporządzenia miejscowego planu zagospodarowania przestrzennego dla obszaru położonego u zbiegu ulic Myśliwskiej i Jeleniej w Toruniu.

Celem opracowania projektu planu jest ustalenie przeznaczenia terenu zgodnie z istniejącym stanem użytkowania oraz ustaleń planistycznych w zakresie zasad ochrony i kształtowania ładu przestrzennego, dostosowanie zasad kształtowania zabudowy oraz wskaźników zagospodarowania terenu do obecnych uwarunkowań przestrzennych, funkcjonalnych i ekonomicznych.

Podstawę prawną dla proponowanych w prognozie działań ochronnych, rozwiązań i wskazań stanowi Ustawa z dnia 3 października 2008 r. o udostępnianiu informacji o środowisku i jego ochronie, udziale społeczeństwa w ochronie środowiska oraz o ocenach oddziaływania na środowisko (tekst jednolity Dz. U. z 2020 r., poz. 283 z późniejszymi zmianami) oraz ustawy szczegółowe i przepisy wykonawcze w zakresie: prawa ochrony środowiska, ochrony przyrody, ochrony gruntów rolnych i leśnych, prawa wodnego, prawa geologicznego i górniczego, dopuszczalnych poziomów hałasu w środowisku, odpadów,

utrzymania czystości i porządku w gminach, ochrony zabytków, przedsięwzięć mogących znacząco oddziaływać na środowisko, warunków jakie należy spełnić przy wprowadzaniu ścieków do wód lub do ziemi.

Niniejsza prognoza jest elementem przeprowadzenia **strategicznej oceny oddziaływania na środowisko** projektu miejscowego planu zagospodarowania przestrzennego.

II. CEL, ZAKRES I METODY OPRACOWANIA

Celem opracowania prognozy jest określenie i ocena przewidywanych skutków wpływu na środowisko, które mogą wynikać z wprowadzenia zasad kształtowania zabudowy i zagospodarowania oraz ustaleń dla terenu 146.03 - UK1 o przeznaczeniu podstawowym: usługi kultu religijnego.

W prognozie zostaną przedstawione rozwiązania alternatywne eliminujące lub ograniczające negatywny wpływ planowanego zainwestowania na środowisko, jak również rozwiązania alternatywne o możliwym większym oddziaływaniu niż projekt planu.

Prognoza oddziaływania na środowisko projektu planu określa, analizuje i ocenia:

- istniejący stan środowiska oraz potencjalne zmiany tego stanu w przypadku braku realizacji projektowanego dokumentu,
- stan środowiska na obszarach objętych przewidywanym znaczącym oddziaływaniem,
- występujące aktualnie problemy ochrony środowiska istotne z punktu widzenia realizacji projektowanego dokumentu, w szczególności dotyczące obszarów podlegających ochronie na podstawie ustawy z dnia 16 kwietnia 2004 r. o ochronie przyrody,
- cele ochrony środowiska ustanowione na szczeblu międzynarodowym, wspólnotowym i krajowym, istotne z punktu widzenia projektowanego dokumentu, oraz sposoby, w jakich te cele i inne problemy środowiska zostały uwzględnione podczas opracowywania dokumentu,
- przewidywane znaczące oddziaływania, w tym oddziaływania bezpośrednie, pośrednie, wtórne, skumulowane, krótkoterminowe, średnioterminowe i długoterminowe, stałe i chwilowe oraz pozytywne i negatywne, na cele i przedmiot ochrony obszaru Natura 2000 oraz integralność tego obszaru, a także na środowisko, a w szczególności na: różnorodność biologiczną, ludzi, zwierzęta, rośliny, wodę, powietrze, powierzchnię ziemi, krajobraz, klimat, zasoby naturalne, zabytki, dobra materialne - z uwzględnieniem zależności między tymi elementami środowiska i między oddziaływaniami na te elementy.

Podstawę prawną dla proponowanych w Prognozie działań ochronnych, rozwiązań i wskazań stanowi art. 51 ust. 2 pkt. 3 ustawy z dnia 3 października 2008 r. o udostępnianiu informacji o środowisku i jego ochronie, udziale społeczeństwa w ochronie środowiska oraz o ocenach oddziaływania na środowisko. Prognoza przedstawia:

- rozwiązania mające na celu zapobieganie, ograniczanie lub kompensację przyrodniczą negatywnych oddziaływań na środowisko, mogących być rezultatem realizacji projektowanego dokumentu, w szczególności na cele i przedmiot ochrony obszaru Natura 2000 oraz integralność tego obszaru,
- biorąc pod uwagę cele i geograficzny zasięg dokumentu oraz cele i przedmiot ochrony obszaru Natura 2000 oraz integralność tego obszaru - rozwiązania alternatywne do rozwiązań zawartych w projektowanym dokumencie wraz z uzasadnieniem ich wyboru oraz opis metod dokonania oceny prowadzącej do tego wyboru albo wyjaśnienie braku rozwiązań alternatywnych, w tym wskazania napotkanych trudności wynikających z niedostatków techniki lub luk we współczesnej wiedzy.

W niniejszej prognozie uwzględniono zapisy zawarte w piśmie Regionalnej Dyrekcji Ochrony Środowiska w Bydgoszczy (pismo WOO.411.40.2020.AT z dnia 12 marca 2020 r.) oraz opinii sanitarnej Państwowego Powiatowego Inspektora Sanitarnego w Toruniu (pismo N.NZ.40.0.0.5.2020 z dnia 13 marca 2020 r.). Zakres i stopień szczegółowości prognozy został określony jako zakres przewidziany w art. 51 ust 2 i art. 52 ustawy z dnia 3 października 2008 r. o udostępnianiu informacji o środowisku i jego ochronie, udziale społeczeństwa w ochronie środowiska oraz o ocenach oddziaływania na środowisko.

Prognozę sporządzono w oparciu o metody polegające na analizie istniejącego i planowanego zainwestowania terenu zabudowy usługowej w odniesieniu do obecnego stanu środowiska obszaru planu i jego otoczenia oraz obecnie obowiązującego planu miejscowego. Pomocne też były wyniki z wizji terenowej.

Uwzględniono stan i zagrożenia środowiska w zakresie poszczególnych elementów środowiska oraz prognozę zmian stanu środowiska przy zachowaniu dotychczasowego sposobu zagospodarowania i użytkowania terenu na podstawie wykonanego wyprzedzająco na potrzeby opracowania ekofizjograficznego. Dokonano analizy występujących zagrożeń i zmian stanu środowiska na obszarze opracowania i w jego otoczeniu w ostatnich kilku latach. Uwzględniono położenie obszaru opracowania względem obiektów i terenów podlegających ochronie, w szczególności na mocy ustawy o ochronie przyrody i ustawy o ochronie zabytków.

Ocena zawiera identyfikację przewidywanych typowych zmian i przekształceń na terenie dotychczas w całości zagospodarowanym, zabudowanym i użytkowanym.

W opracowaniu prognozy szczególnie pomocne były następujące materiały:

- Studium uwarunkowań i kierunków zagospodarowania przestrzennego miasta Torunia, uchwalone Uchwałą Nr 805/18 Rady Miasta Torunia z dnia 25 stycznia 2018 r.,
- Projekt miejscowego planu zagospodarowania przestrzennego dla obszaru położonego u zbiegu ulic Myśliwskiej i Jeleniej w Toruniu, Miejska Pracownia Urbanistyczna, Toruń, marzec 2020 r.,
- Opracowanie ekofizjograficzne dla obszaru objętego projektem miejscowego planu zagospodarowania przestrzennego położonego u zbiegu ulic Myśliwskiej i Jeleniej w Toruniu, MPU Toruń, styczeń 2020 r.,
- Raporty o stanie środowiska województwa kujawsko-pomorskiego, Bibl. Monit. Środ. Bydgoszcz 2001 - 2018 r.,
- Informacje o stanie środowiska przyrodniczego miasta Torunia i sprawozdania z badań monitoringowych, WIOŚ w Bydgoszczy Delegatura w Toruniu, Toruń 2008-2018 r.,
- Mapa akustyczna Torunia, Urząd Miasta Torunia,
- Toruń i jego okolice, Monografia przyrodnicza, UMK Toruń 2006 r.,
- Literatura zawarta w „Opracowaniu ekofizjograficznym ...”.

III. INFORMACJA O ZAWARTOŚCI, GŁÓWNYCH CELACH , POWIĄZANIACH Z INNYMI DOKUMENTAMI ORAZ CHARAKTERYSTYKA USTALEŃ PROJEKTU PLANU

Projekt miejscowego planu zagospodarowania przestrzennego dla terenu położonego u zbiegu ulic Myśliwskiej i Jeleniej w Toruniu wywołany został Uchwałą nr 236/19 Rady Miasta Torunia z dnia 10 października 2019 r. Aktualnie obszar ten nie posiada obowiązującego miejscowego planu zagospodarowania przestrzennego.

Celem projektu planu jest zapewnienie i zabezpieczenie możliwości kontynuacji dotychczasowej działalności publicznej o zakresie usług sakralnych.

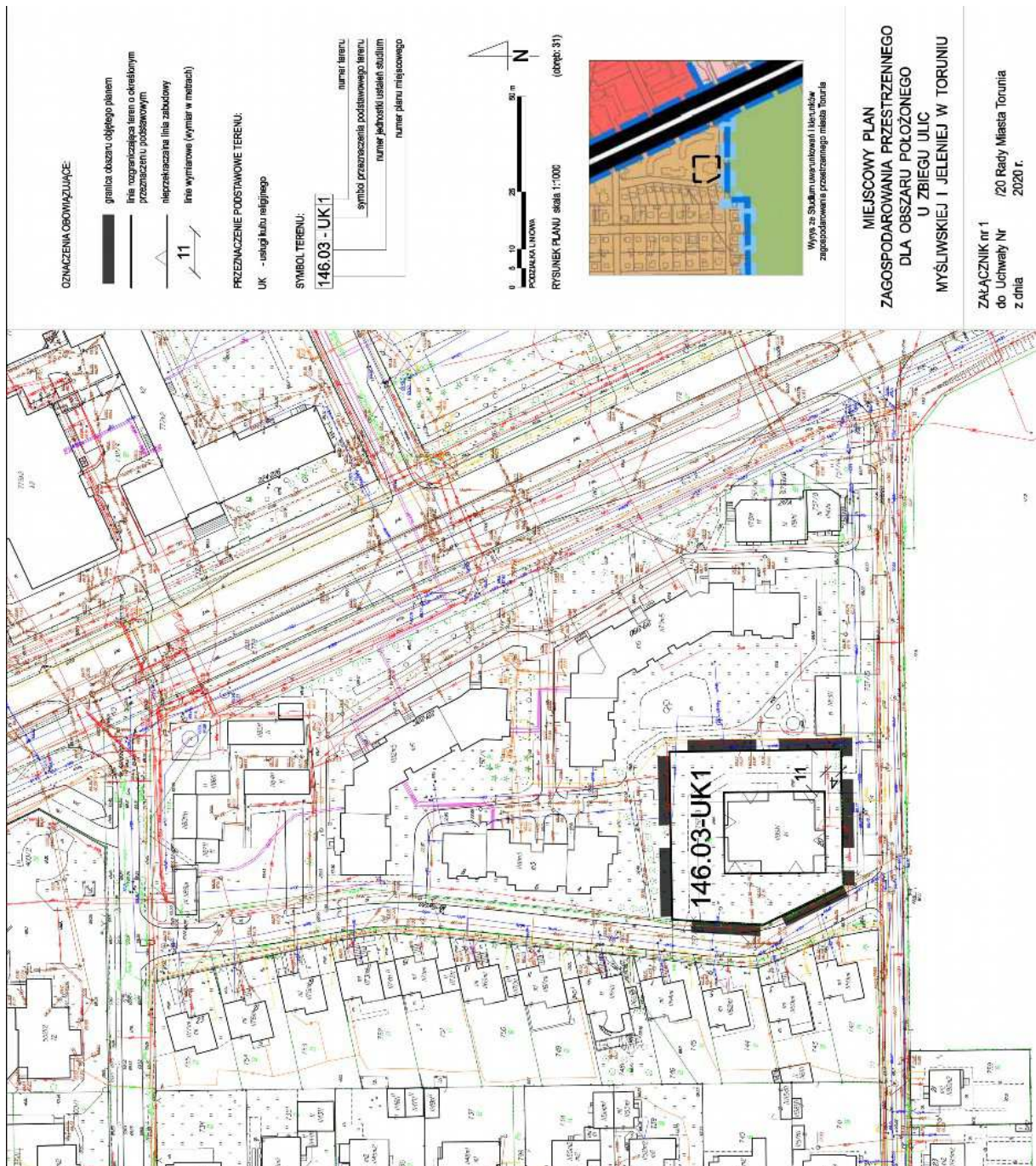
Utrwalając dotychczasową funkcję, projekt planu (146.03) daje możliwość rozszerzenia funkcji podstawowej o przeznaczenie dopuszczalne: zieleń urządzona, infrastruktura techniczna. Projekt planu formułuje jednocześnie ustalenia dotyczące m.in. zasad ochrony i kształtowania ładu przestrzennego, zasad kształtowania zabudowy oraz wskaźników zagospodarowania terenu. Projekt planu jest też spójny i zgodny z ustaleniami

„Studium uwarunkowań i kierunków zagospodarowania przestrzennego miasta Torunia” i nie narusza jego ustaleń.

Według Studium uwarunkowań i kierunków zagospodarowania przestrzennego miasta Torunia analizowany obszar położony jest w granicach jednostki urbanizacyjnej III - Wrzosa, w strefie polityki przestrzennej „Z” (zurbanizowanej), podstrefie „Z1” - zachowania istniejącego układu przestrzennego, obejmującej obszary funkcjonalne: zabudowa mieszkaniowa jednorodzinna. Od południa przylegają tereny wskazane w Studium jako obszar zieleni leśnej, położone w strefach polityki przestrzennej „E” (ekologicznej), podstrefie „E1” - ochrony i konserwacji.

Poniżej zamieszczono rysunek projektu planu na tle studium uwarunkowań i kierunków zagospodarowania przestrzennego miasta Torunia.

Rys. 1 Projekt miejscowego planu zagospodarowania przestrzennego dla terenu położonego u zbiegu ulic Myśliwskiej i Jeleniej w Toruniu



Na rysunku planu oznaczono: granicę obszaru objętego planem, linię rozgraniczającą teren o określonym przeznaczeniu podstawowym, nieprzekraczalną linię nowej zabudowy wraz z jej wymiarowaniem oraz symbol terenu.

W kontekście potencjalnych oddziaływań na środowisko z ustaleń szczegółowych projektu planu 146.03 - UK1 wymienić w szczególności należy:

- nakaz stosowania rozwiązań o wysokim standardzie architektonicznym,
- nakaz harmonijnego zagospodarowania terenu,
- minimalną i maksymalną intensywność zabudowy: 0,3 - 1,2,
- minimalną liczbę miejsc do parkowania - 2 stanowiska na 100 m² powierzchni użytkowej usług,
- minimalny udział procentowy powierzchni biologicznie czynnej: 30% powierzchni działki budowlanej,
- maksymalna wysokość zabudowy: 12 m,
- sposób realizacji miejsc do parkowania - wbudowane, terenowe,
- nakaz zapewnienia miejsc postojowych dla rowerów,
- zaopatrzenie w wodę i odprowadzanie ścieków oraz w gaz ziemny i energię elektryczną - z i do sieci miejskich,
- zaopatrzenie w energię cieplną z urządzeń indywidualnych, w których zastosowano paliwa lub technologie bezemisyjne lub niskoemisyjne.
- dopuszczenie do zaopatrzenia w energię elektryczną z odnawialnych źródeł energii.

Z punktu widzenia zasad ochrony środowiska obszaru, istotne jest wprowadzenie na rysunku planu w szczególności nieprzekraczalnej linii zabudowy.

Powyższe zapisane w projekcie planu ustalenia korespondują z wnioskami i wytycznymi wynikającymi z opracowanej wcześniej dokumentacji ekofizjograficznej. Należy też zaznaczyć, że projektant planu przy jego konstrukcji na bieżąco współpracował z autorem opracowania ekofizjograficznego i niniejszej prognozy.

Porównując ustalenia projektowanego planu z obecnym użytkowaniem i funkcjonowaniem obszaru, należy stwierdzić, że w zdecydowanej większości są one zbieżne, a wprowadzone zapisy są najczęściej usankcjonowaniem stanu lub „kosmetycznym” doprecyzowaniem zasad zagospodarowania i użytkowania, które do dzisiaj nie były zapisane w formie ustaleń miejscowego planu zagospodarowania przestrzennego.

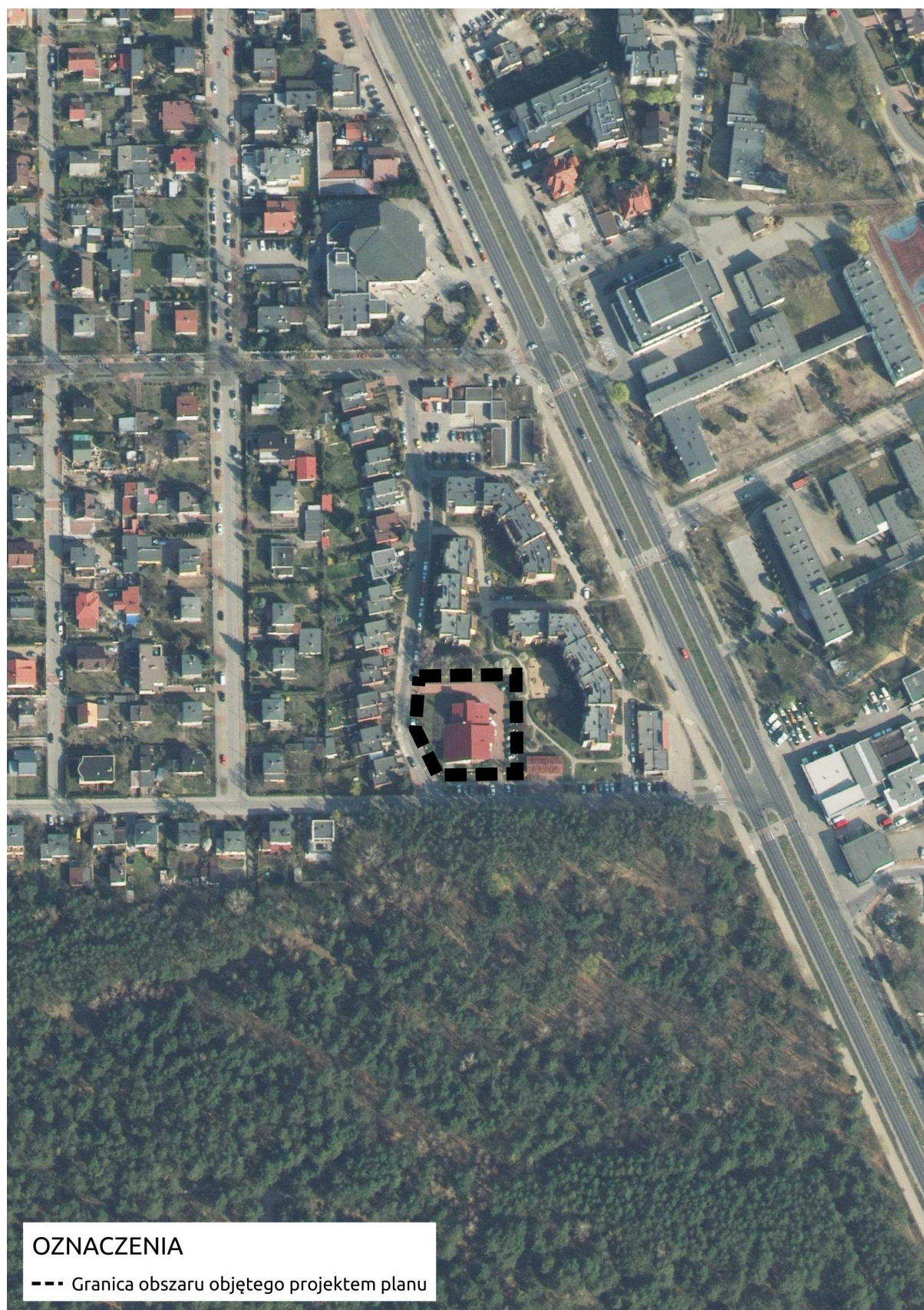
IV. OCENA ZAGROŻEŃ I STANU ŚRODOWISKA ORAZ POTENCJALNE ZMIANY TEGO STANU W PRZYPADKU BRAKU REALIZACJI PROJEKTU PLANU

Objęty projektem planu obszar położony jest w północno-zachodniej części Torunia - na osiedlu Wrzosy. Obejmuje teren położony w narożniku skrzyżowania ulic Myśliwskiej i Jeleniej. Obszar (jedna działka nr 257/3) ma zwarty, regularny kształt zbliżony do kwadratu o bokach około 45 m i o niewielkiej powierzchni około 0,2 ha. Granice jego stanowią: od południa - ulica Jelenia, od zachodu - ulica Myśliwska, a od północy i wschodu - tereny zabudowy mieszkaniowej wielorodzinnej. Wszystkie granice są czytelne w topografii terenu.

Teren działki zajmuje grunt Skarbu Państwa w użytkowaniu wieczystym Kościoła Ewangelicznych Chrześcijan. W jego granicach znajduje się obiekt, w którym Zbór Ewangelicznych Chrześcijan w Toruniu prowadzi działalność od 1990 r. Oprócz cotygodniowych niedzielnych nabożeństw, w Zborze odbywają się również regularne spotkania dla dzieci i młodzieży, wykłady, konferencje i imprezy dla rodzin. Do toruńskiego Zboru należy około 60 członków. W granicach obszaru, oprócz budynku Zboru (w dobrym stanie technicznym) znajdują się powierzchnie komunikacyjne utwardzone oraz znaczne powierzchnie aktywne przyrodniczo zajęte przez różnorodnościowe formy zieleni (trawniki, szpalery i kępy krzewów oraz zadrzewienia, w tym dorodny okaz dębu). Całość obszaru przedstawia korzystny obraz estetyczny.

W bezpośrednim północnym i wschodnim sąsiedztwie obszaru znajdują się tereny zabudowy mieszkaniowej wielorodzinnej (3- i 5-kondygnacyjne) w otoczeniu bogatej zieleni, a w zachodnim (wzdłuż ul. Myśliwskiej) - zabudowy mieszkaniowej jednorodzinnej (szeregowej). W bezpośrednim wschodnim sąsiedztwie analizowanego obszaru zlokalizowany jest osiedlowy plac zabaw, a przy ul. Jeleniej murowane garaże. Ograniczające obszar od zachodu i południa ulice Myśliwska i Jelenia to drogi gminne o nawierzchni bitumicznej. Na ul. Myśliwskiej obowiązuje ograniczenie prędkości do 20 km/h. Przy ul. Jeleniej na wysokości analizowanego obszaru znajduje się pas powierzchni parkingowych. Ul. Myśliwska kontaktuje się od północy (w odległości około 440 m) z ul. Św. Antoniego, a ul. Jelenia od wschodu z ul. Szosa Chełmińska (w odległości 60 - 80 m). Szosa Chełmińska jest drogą wojewódzką nr 553. W pasach przyległych do obszaru dróg zlokalizowane są sieci infrastruktury technicznej. W narożniku ul. Jeleniej i Szosy Chełmińskiej zlokalizowane są pawilony handlowe i usługowe. Od południa, poprzez ul. Jelenią, obszar sąsiaduje z rozległym kompleksem lasów komunalnych.

Lokalizację i zagospodarowanie obszaru i jego otoczenia przedstawia poniższy załącznik.



Rys. 2 Granica obszaru objętego projektem planu na tle ortofotomapy

Rozpatrywany obszar położony jest w granicach mezoregionu Kotliny Toruńskiej. Kotlina Toruńska to fragment rozległej pradoliny Wisły z systemem teras rzecznych. Analizowany obszar znajduje się w poziomie terasy IX, wznoszącej się około 30 - 35 m ponad poziom Wisły. Powierzchnia tej terasy jest płaska (0 - 1 %), a lokalnie urozmaicona jest niewielkimi formami wydmowymi. Takie wydmy znajdują się w bliskim południowym sąsiedztwie obszaru (w narożniku ulic Szosa Chełmińska i Polna), a najwyższa z nich osiąga w kulminacji 75,2 m n.p.m. i wysokość względną ponad 5 m. Szacuje się, że powierzchnia terasowa nadbudowana jest przez eoliczne piaski pokrywowe o miąższości do 2,5 m (poza wydmami).

Powierzchnia analizowanego obszaru wznosi się na wysokość 68,3 - 68,5 m n.p.m. Takie lub zbliżone wartości rzędnych występują również w bezpośrednim otoczeniu. Jedynie na terenie lasu komunalnego (na południe od ul. Jeleniej) spotyka się rzędne o wartości około 67 m n.p.m. **Rzeźba terenu** na terenie zabudowanym osiedla Wrzosa została przekształcona na etapie budowy ulic, sieci infrastrukturalnych, budynków itp. W granicach rozpatrywanego obszaru występuje tzw. równia niwelacyjna. Elementy rzeźby naturalnej występują na terenie lasu komunalnego, w tym m.in. pagórki wydmore.

W tej części Torunia utwory mezozoiczne nawiercono na głębokości 65 - 90 m (spękane margle kredy górnej), nad nimi zalegają warstwą 30 - 60 m utwory trzeciorzędowe. Są to w części dolnej ility i mułki barwy szarej i brunatnej oraz piaski o różnej granulacji z węglem brunatnym. Strop trzeciorzędu stanowią ility plioceńskie, nawiercone na głębokości około 17,5 - 18,0 m. Są to ility piaszczyste, bezwapniste i nieprzepuszczalne. Na iłach plioceńskich zalegają utwory czwartorzędowe o miąższości do około 20 m. Jest to seria piaszczystych osadów pradolinnych - od piasków drobno- do gruboziarnistych oraz żwiru i pospółki.

W **budowie geologicznej** omawianej części terasy IX udział biorą piaski różnych frakcji o średniej miąższości 6,8 m, które zalegają na żwirach. Osady te w większości zdeponowane są na glinie zwałowej, bądź na iłach pstrych z neogenu lub na starszych piaskach i żwirach.

W reprezentatywnym dla tego obszaru wierceniu (narożnik ulic Szosa Chełmińska i Jelenia) wykonanym w 1978 roku stwierdzono występowanie:

- 0,0 – 0,2 m gleba
- 0,2 – 1,8 m piasek średnio- i drobnoziarnisty, luźny,
- 1,8 – 2,2 m piasek średnioziarnisty, luźny,
- 2,2 - 3,2 m piasek średnioziarnisty z otoczkami, średniozagęszczony,

- 3,2 – 4,0 m pospółka - luźna,
- 4,0 – 4,5 m żwir luźny nawodniony,
- 4,3 – 4,6 m piasek średnioziarnisty z otoczkami, średniozagęszczony
wody nie nawiercono

Są to utwory o dobrej przepuszczalności i charakteryzujące się korzystnymi do zabudowy warunkami geotechnicznymi. Na całym obszarze nie stwierdzono występowania osadów pochodzenia organicznego. Generalnie należy stwierdzić, że warunki geologiczno-gruntowe i morfometryczne nie stanowią żadnych ograniczeń dla celów inwestycyjnych.

Analizowany teren jest przekształcony antropogenicznie. Sklasyfikowany jest do terenów zabudowanych. Tym niemniej około 50 % to powierzchnie aktywne przyrodniczo zajęte przez różne formy zieleni urządzonej. Pozostała część zajęta jest przez zlokalizowany centralnie budynek Zboru oraz utwardzone powierzchnie komunikacyjne (chodniki, parking itp.).

Przed zabudową występowały tutaj **gleby** bielicoziemne rozwinięte na utworach piaszczystych. Dzisiaj są to gleby przekształcone antropogeniczne - tzw. gleby kulturoziemne. Powierzchnie wolne od zabudowy zlokalizowane po obwodzie działki zajęte są głównie przez urządzone i dobrze utrzymane trawniki. Pozytywnym **elementem zieleni** są zadrzewienia. Na szczególną uwagę zasługuje okaz dorodnego dębu (od strony ul. Myśliwskiej), grupa świerków w północno-wschodnim narożniku działki oraz lipy w południowo-wschodniej części.

Bogate w różnorodne formy dobrze utrzymanej zieleni są przylegające od północy i wschodu tereny osiedla mieszkaniowego. Dominują tam trawniki, ale licznie występują też zadrzewienia (np. szpaler dorodnych brzoź od północy) oraz szpalery i skupiny krzewów. Szeroki pas krzewów (dereń) oddziela analizowany obszar od wschodu od osiedlowego placu zabaw. Również różnorodne formy zieleni (głównie ozdobnej) występują we frontowych częściach działek z zabudową jednorodziną szeregową przy ul. Myśliwskiej.

Na południe od ul. Jeleniej rozpościera się kompleks lasu komunalnego (oddz. 4a i 4f). Las odznacza się przeciętnymi walorami ekologicznymi. Wykształcony jest na siedlisku baru mieszanego świeżego. W drzewostanie dominuje sosna w średnich klasach wiekowych (około 60 lat), z niewielkim udziałem pojedynczych egzemplarzy gatunków drzew liściastych (dęby, brzozy, klony). Uboga jest warstwa runa leśnego, a w podszyciu występuje głównie czeremcha i klon jesionolistny. W dalszym południowym sąsiedztwie (oddz. 4f) w drzewostanie dominuje sosna w wieku ponad 120 lat przy umiarkowanym zwarciu drzewostanu (0,8). Omawiany las znajduje się w otoczeniu terenów zabudowanych, jest silnie

penetrowany i w związku z tym zaśmiecony i z licznymi spontanicznie powstałymi przejściami. Las należy do grupy zagrożonych pożarowo. Jest lasem ochronnym.

Fauna omawianego obszaru jest uboga i pomijalna w analizach. Bogaty jak na warunki miejskie jest stan fauny (zwłaszcza ornitofauny) na terenie pobliskiego lasu komunalnego.

W granicach analizowanego obszaru i w jego otoczeniu nie występują elementy powierzchniowej **sieci hydrograficznej**. Pod względem hydrograficznym obszar położony jest w bezpośrednim przyrzeczu Wisły. Wisła płynie w odległości około 3900 m na południe. Rzeka osiąga tutaj około 400 m szerokości i około 3-5 m głębokości. Przy średnim stanie wody jej lustro znajduje się około 35,7 m n.p.m., a więc ponad 30 m poniżej analizowanego terenu. Z tego względu obszar opracowania położony jest poza obszarami szczególnego zagrożenia powodzią i poza obszarami narażonymi na niebezpieczeństwo powodzi. Nie występują tutaj lokalne podtopienia i nie ma możliwości występowania tego typu zagrożeń.

Analizowany obszar zlokalizowany jest w regionie wodnym Dolnej Wisły w granicach jednolitej części wód powierzchniowych (JCWP) „Wisła od dopływu z Sierchowa do Wdy” o kodzie RW2000212939, o umiarkowanym stanie ekologicznym. Zagrożone jest nieosiągnięcie celów środowiskowych Ramowej Dyrektywy Wodnej.

W bliskim sąsiedztwie (około 150 m na północ), na wysokości ul. Św. Antoniego przebiega dział wodny zlewni Strugi Łysomickiej. Na północ od ul. Słowiczej, w rejonie ul. Szosa Chełmińska bierze początek ciek (tzw. Rów Czerwona Woda), uchodzący do stawu na Barbarce. W odległości około 200 m na wschód od analizowanego obszaru przebiega kolejny dział wodny - dorzecza Strugi Toruńskiej.

Z dostępnych materiałów hydrogeologicznych wynika, że w analizowanym rejonie miasta Torunia występuje jeden czwartorzędowy poziom wodonośny o swobodnym zwierciadle. Warstwę wodonośną tworzy seria utworów piaszczystych. Poziom wodonośny zasilany jest wodami opadowymi. Woda gruntowa w tym rejonie zalega na znacznej głębokości. Analiza wierceń archiwalnych pozwala stwierdzić, że pierwszy poziom wód gruntowych zalega na głębokości ponad 4,5 m. Urbanizacja terenu osiedla Wrzosa, rozwój zabudowy, budowa sieci infrastrukturalnych i dróg spowodowały obniżenie zwierciadła wód gruntowych o około 2 m.

Obszar objęty opracowaniem położony jest poza, ale w bliskim sąsiedztwie czwartorzędowego Głównego Zbiornika Wód Podziemnych nr 141 „Zbiornik Dolnej Wisły”, w obszarze najwyższej ochrony (ONO). Fakt ten nakłada na użytkowników i inwestorów

obowiązek stosowania szczególnych reżimów ochronnych w sferze gospodarki wodno-ściekowej. Na obszarze opracowania i w jego bliskim sąsiedztwie nie występują ujęcia wód podziemnych z tego poziomu.

Omawiany teren znajduje się w granicach JCWPd 200039 w regionie wodnym „Dolnej Wisły”, w której aktualny stan ilościowy i chemiczny określa się jako dobry, a ryzyko nieosiągnięcia celów środowiskowych RDW nie występuje. Wyniki monitoringu wód podziemnych wskazują na II klasę jakości.

Odływ wód podziemnych generalnie następuje w kierunku południowym w kierunku do Wisły, co jest zgodne z ukształtowaniem terenu i nachyleniem zwierciadła wód podziemnych.

Objęty opracowaniem obszar jest zwodociągowany i skanalizowany. Sieć wodociągowa i kanalizacyjna przebiega w ulicach: Szosa Chełmińska, Jelenia i Myśliwska. Wzdłuż ulicy Szosa Chełmińska przebiega główny kolektor kanalizacji sanitarnej i kanalizacji deszczowej, doprowadzające ścieki do Miejskiej Oczyszczalni Ścieków przy ulicy Szosa Bydgoska. W ul. Jeleniej zlokalizowany jest wodociąg w100, kanalizacja sanitarna ks300 i deszczowa kd600, a w ul. Myśliwskiej wodociąg w100, kanalizacja deszczowa kd400 oraz kanalizacja zbiorcza k200, do której odprowadzane są ścieki sanitarne ze Zboru.

Na **stan aerosanitarny** obszaru bardzo duży wpływ wywierają warunki meteorologiczne, a w szczególności warunki anemometryczne. Według danych ze stacji IMGW Toruń – Wrzosey z okresu 1951 – 1990, w skali roku najczęstsze są wiatry zachodnie (19,5%), południowo-zachodnie (13,8%), południowo-wschodnie (12,0%), wschodnie (11,8%) i północno-zachodnie (11,4%). Najrzadziej wieją wiatry z kierunku N (8,2%), NE (8,3%) i S (9,1%). Wiatry z kierunku E stanowią 11,8%, a z SE – 12,0%. Łącznie na wiatry z sektora zachodniego przypada 44,7 % wszystkich częstotliwości. Na cisze atmosferyczne przypada 6,0%. Na kierunku wiatrów południowych i południowo-zachodnich znajdują się tereny leśne, a na kierunkach pozostałych - tereny zabudowy mieszkaniowej.

Średnie roczne prędkości wiatrów są wyrównane (od 2,9 m/s z kierunku S do 3,6 m/s. z kierunku W). Najmniejsze prędkości wiatrów występują w miesiącach letnich i jesiennych, a najwyższe w miesiącach wiosennych. Cisze atmosferyczne najczęstsze są w październiku (8,8%), a najrzadsze w marcu (4,7%). Rzadziej występują w okresie wiosenno-letnim, niż jesienno-zimowym. Na wiatry o prędkościach do 2 m/s przypada około 43% wszystkich przypadków z wiatrami. W warunkach ciszy i przy małych prędkościach wiatru występują sprzyjające okoliczności do koncentracji zanieczyszczeń. Szczególnie niekorzystne pod tym względem warunki występują zimą. Korzystną cechą analizowanego obszaru jest sąsiedztwo

terenów leśnych, a niekorzystną - warunki przewietrzania, wynikające z gęstej zabudowy osiedla Wrzosa, co sprzyja koncentracji potencjalnych zanieczyszczeń.

W zachodnim, północnym i wschodnim otoczeniu znajdują się tereny zabudowy mieszkaniowej, głównie jednorodzinnej, z enklawami zabudowy mieszkaniowej wielorodzinnej i usługowej. Te ostatnie zaopatrywane są w ciepło z miejskiej sieci ciepłowniczej. Mimo dostępu do sieci ciepłowniczej i gazowej, ogrzewanie zdecydowanej większości lokali osiedla Wrzosa odbywa się z wykorzystaniem własnych tradycyjnych źródeł ciepła, bazujących na paliwie stałym. Właśnie emisja niska z palenisk domowych, zwłaszcza w okresie sezonu grzewczego i podczas dni o niekorzystnych warunkach rozprzestrzeniania zanieczyszczeń, wpływa niekorzystnie na jakość powietrza na osiedlu Wrzosa. Budynek Zboru podłączony jest do sieci gazowej i ciepłej.

Przeprowadzona inwentaryzacja źródeł niskiej emisji wykazała, że w jednostce Wrzosa znajduje się ponad 1,1 tys. urządzeń centralnego ogrzewania na paliwo stałe (27,7% ogółu w Toruniu). Wszystkich urządzeń na paliwo stałe występuje na Wrzosach ponad 1,7 tys. i tylko na Bydgoskim Przedmieściu jest ich więcej (2,8 tys.).

Czynnikiem wpływającym na jakość powietrza w tym rejonie są też emisje komunikacyjne. Emitorami pyłów i gazów są pojazdy poruszające się ulicą Szosa Chełmińska. Średniodobowy ruch pojazdów na drodze wojewódzkiej nr 553 na odcinku Toruń - Łubianka w 2015 roku wynosił 5546 pojazdów na dobę, ze znacznym udziałem pojazdów ciężarowych. Na odcinku przebiegającym przez osiedle Wrzosa średniodobowe natężenie ruchu wynosi kilkanaście tysięcy pojazdów.

W rozpatrywanym rejonie miasta nie jest prowadzony monitoring jakości powietrza. Żadna z trzech stacji automatycznych w mieście nie jest w pełni reprezentatywna dla danego obszaru. Dla zobrazowania warunków aerosanitarnych przyjęć można z bardzo dużym przybliżeniem wyniki ze stacji zlokalizowanej przy ul. Przy Kaszowniku. W 2018 roku nie zanotowano tam przekroczeń poziomu dopuszczalnego pyłu zawieszonego PM₁₀ dla roku kalendarzowego (27,6 µg/m³ przy normie 40,0 µg/m³). Nie odnotowano również przekroczenia poziomu 24h (34 dni ze stężeniami 24h wyższych od 50 µg/m³ przy dopuszczalnej liczbie 35). Również stężenia dwutlenku siarki, dwutlenku azotu, tlenku węgla i benzenu dalekie były od dopuszczalnych norm. Jedynie stężenie benzo(a)pirenu w pyłe zawieszonym przekracza od wielu lat wartości dopuszczalne (w 2017 roku 2,28 ng/m³ przy poziomie docelowym 1,0 ng/m³). Analiza danych z wielolecia wskazuje jednak na wzrost stężeń zanieczyszczeń typowych dla emisji zanieczyszczeń komunikacyjnych.

W 2018 roku WIOŚ badał jakość powietrza przy pomocy tzw. airpointera semimobilnego na Wrzosach przy ul. Storczykowej na terenie Stacji Hydrologiczno-Meteorologicznej IMGW (ponad 2 km na północny wschód od analizowanego obszaru). Wyniki badań wskazują jednak na zdecydowanie gorsze warunki aerosanitarnie na Wrzosach. Stężenie średnioroczne pyłu PM 10 wyniosło $32,8 \mu\text{g}/\text{m}^3$ (najwyższe w Toruniu). Stwierdzono aż 67 przypadków stężeń 24 h pyłu zawieszonego PM 10 wyższych od $50,0 \mu\text{g}/\text{m}^3$ (najwyższa wartość w Toruniu). Stwierdzono też największą (ze wszystkich stacji w województwie) różnicę między sezonem grzewczym i letnim, gdzie stężenie średnie z półrocza chłodnego (I - III, X - XII) było aż 3,5-krotnie większe od wartości z półrocza ciepłego. Na pozostałych stacjach w województwie stosunek tych dwóch stężeń wyniósł od 1,5 - 1,7. Jest to bezdyskusyjny dowód wskazujący na decydujący wpływ emisji niskiej z palenisk domowych na jakość powietrza na Wrzosach.

Stężenia innych mierzonych na Wrzosach w 2018 r. substancji dalekie były od wartości dopuszczalnych. Stężenie średnie roczne dwutlenku siarki wyniosło $2,8 \mu\text{g}/\text{m}^3$ (norma $20,0 \mu\text{g}/\text{m}^3$), maksymalne stężenie 1 h osiągnęło $32 \mu\text{g}/\text{m}^3$, przy wartości dopuszczalnej $350 \mu\text{g}/\text{m}^3$, a najwyższe 24 h wyniosło jedynie $16 \mu\text{g}/\text{m}^3$ (poziom dopuszczalny $125 \mu\text{g}/\text{m}^3$).

Również pomiary dwutlenku azotu nie wykazały przekroczeń wartości dopuszczalnych. Stężenie średnioroczne wyniosło $13,8 \mu\text{g}/\text{m}^3$ (dopuszczalne $40,0 \mu\text{g}/\text{m}^3$). Nie odnotowano również przekroczeń norm tlenku węgla (43 % poziomu dopuszczalnego).

Prowadzone pomiary zanieczyszczenia powietrza dwutlenkiem siarki metodą pasywną na ul. Fasolowej (wewnątrz osiedla) wskazują również niekorzystną na tle miasta sytuację aerosanitarną na osiedlu Wrzosy. Stężenia średnie roczne dwutlenku siarki, chociaż niższe od dopuszczalnych i z tendencją malejącą, należą jednak do jednych z wyższych w Toruniu. Stężenia średnioroczne dwutlenku azotu nie są wysokie i nie odbiegają wartościami od rejestrowanych w innych częściach miasta.

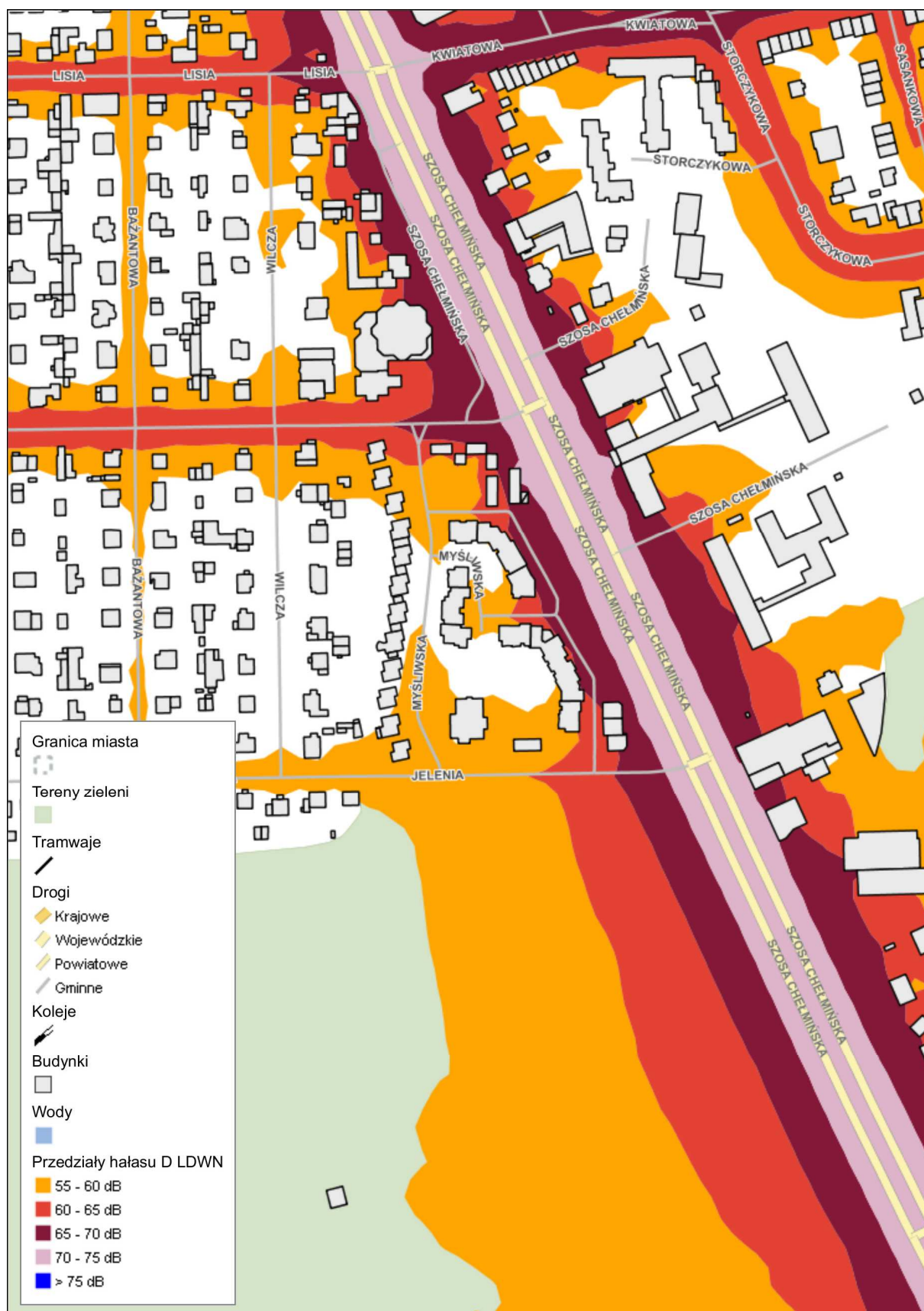
Jak wynika z obowiązującego Programu ochrony powietrza dla miasta Torunia, jednostka urbanistyczna Wrzosy położona jest w obszarze przekroczeń poziomu docelowego benzo(a)pirenu (tak jak prawie cały obszar miasta) oraz poziomu dopuszczalnego PM 10 24h.

Duże znaczenie dla kształtowania warunków aerosanitarnych obszaru odgrywają wszelkie formy terenów zieleni - element, który wymaga maksymalnej ochrony i kształtowania.

O klimacie akustycznym omawianej części obszaru osiedla Wrzosa decyduje emisja hałasu komunikacyjnego z ulicy Szosa Chełmińska.

Jak wynika z mapy akustycznej miasta Torunia (mapa wrażliwości) terenami ochrony akustycznej są sąsiadujące od wschodu, północy i zachodu tereny zabudowy mieszkaniowej. Sam teren objęty niniejszym opracowaniem nie jest zakwalifikowany do obszarów ochrony akustycznej. Z mapy obrazującej hałas w rozpatrywanej części Wrzosów wynika, że hałas drogowy L_{DWN} powyżej 70 dB rejestrowany jest jedynie w obrębie pasa drogowego ul. Szosa Chełmińska, a w przedziale 65 - 70 dB sięga do przyległych do ulicy obiektów usługowych oraz zabudowy mieszkaniowej wielorodzinnej. Zachodnia, południowa i wschodnia część rozpatrywanej działki leży w zasięgu hałasu L_{DWN} 55 - 60 dB. Takie natężeniu hałasu generowane jest przez ul. Jelenią i Myśliwską. Hałas L_N o poziomie powyżej 50 dB rejestrowany jest jedynie w sąsiedztwie ul. Szosa Chełmińska. Funkcję ekranującą hałas wnętrza osiedla mieszkaniowego pełnią budynki zlokalizowane wzdłuż ulic.

Program ochrony przed hałasem nie formułuje żadnych zadań w stosunku doanalizowanego obszaru, jak również dla ulic go obrzeżających.



Rys. 3 Mapa akustyczna Ldwn, źródło: <http://mapaakustyczna.um.torun.pl/>

Obszar objęty opracowaniem znajduje się poza terenami objętymi prawną ochroną przyrody i krajobrazu np. rezerwatami przyrody, parkami krajobrazowymi, obszarami

chronionego krajobrazu itp. Na terenie opracowania i w jego bezpośrednim sąsiedztwie nie ma też żadnych uznanych pomników przyrody, użytków ekologicznych, itp. Najbliższy obszar chronionego krajobrazu „Strefa Krawędziowa Kotliny Toruńskiej” znajduje się w odległości 3 km na północ.

Analizowany teren znajduje się w części osiedla Wrzosa o przekształconej strukturze środowiska przyrodniczego związanego z budową układu komunikacyjnego, zabudowy mieszkaniowej i użyteczności publicznej. Wyróżnikiem Wrzosów wśród innych osiedli Torunia jest sąsiedztwo terenów leśnych.

Rozpatrywany obszar położony jest też z dala od **obszarów Natura 2000**. Najbliższym, leżącym 1,5 km na wschód (Fort V) jest specjalny obszar ochrony siedlisk Natura 2000 PLH 040001 „Forty w Toruniu”. Istniejące zagospodarowanie i użytkowanie analizowanego terenu nie będą więc negatywnie oddziaływały na populację nietoperzy i ich siedliska. Należy jednak mieć na względzie, że występujący na południe od ul. Jeleniej kompleks lasów komunalnych, który zgodnie z planem zadań ochronnych dla obszaru Natura 2000 Forty w Toruniu, ustanowionym zarządzeniem Regionalnego Dyrektora Ochrony Środowiska z dnia 17 lutego 2014 r. stanowi ogniwo korytarza migracji nietoperzy. Forty w Toruniu to jedna z 20 największych kolonii zimowych nietoperzy w Polsce, a wśród nich są 3 gatunki z Załącznika II Dyrektywy Rady 92/43 EWG (mopek zachodni, nocek łydkowłosy, nocek duży).

W odległości około 2,3 km na północ znajduje się obszar specjalnej ochrony siedlisk PLH 040043 „Leniec w Barbarce”, z którym analizowany obszar nie posiada żadnych związków funkcjonalno-przestrzennych.

W **Planie Zarządzania Krajobrazem (LMP)** analizowany obszar usytuowany jest w „Systemie Zieleni Terenów Zurbanizowanych Poza Zewnętrznym Pierścieniem Fortyfikacji” w 10 jednostce krajobrazowej „Zabudowa mieszkaniowa jednorodzinna osiedla Wrzosa”, gdzie z wytycznych odnoszących się dla omawianego obszaru za najbardziej istotne uznać należy wprowadzanie zieleni urządzonej na tereny nowoplanowanej zabudowy oraz zieleni przydrożnej.

Przyległy od południa kompleks leśny usytuowany jest w IV „Systemie Zieleni Zewnętrznego Pierścienia Fortyfikacji”, w 7 jednostce krajobrazowej „Fort VI Jarema Wiśniowiecki”, gdzie za najbardziej istotne uznać należy wytyczne zachowania ciągłości funkcjonalnej zieleni fortecznej leśnej, stanowiących fragment zielonego klina w układzie przestrzennym miasta.

Na obszarze opracowania nie odnotowano występowania **stanowisk archeologicznych** ani innych obiektów o wartościach **historyczno-kulturowych**. Na południe od ul. Jeleniej, na terenie leśnym występują pozostałości lub ślady umocnień Twierdzy Toruń (schron piechoty, schron artyleryjski, schron amunicyjny, rów strzelecki, rów przeciwpancerny, tradytor). Na wschód od ul. Szosa Chełmińska zlokalizowany jest Fort VI Wiśniowieckiego.

W opracowaniu ekofizjograficznym przedstawiono szereg uwag i wniosków do projektu planu, a w tym m.in.:

- Obszar opracowania odznacza się ubóstwem walorów przyrodniczych. Jest przekształcony antropogenicznie, w części zabudowany, położony w otoczeniu terenów komunikacyjnych, zabudowy mieszkaniowej i usługowej oraz terenów leśnych, o zakończonym już procesie urbanizacyjnym i o uporządkowanej strukturze funkcjonalno-własnościowej.
- Na obszarze opracowania nie występują ograniczenia zagospodarowania i użytkowania w związku z położeniem w terenie przyrodniczo chronionym na podstawie przepisów szczególnych. W związku z brakiem w sąsiedztwie zakładów dużego (ZDR) oraz zwiększonego (ZZR) ryzyka wystąpienia poważnej awarii przemysłowej, nie będzie występował obowiązek opiniowania przez Wojewódzki Inspektorat Ochrony Środowiska i Straż Pożarną projektu przedmiotowego miejscowego planu zagospodarowania przestrzennego.
- Z uwagi na uwarunkowania środowiskowe i funkcjonalno-przestrzenne, aktualną funkcję obszaru - usługi sakralne uznać można za optymalną i nienaruszającą ustaleń Studium uwarunkowań i kierunków zagospodarowania przestrzennego miasta Torunia.
- Ze względu na bezpośrednie sąsiedztwo terenów zabudowy mieszkaniowej oraz aktualnie występujące uwarunkowania środowiskowe (akustyczne i aerosanitarnie), rozwój usług sakralnych jest możliwy jedynie bez generowania nowych źródeł zagrożeń.
- Z uwagi na wyeksponowane położenie obszaru w sąsiedztwie drogi wojewódzkiej oraz obszarów cennych pod względem przyrodniczym i kulturowym, w otoczeniu zabudowy mieszkaniowej oraz terenów rekreacyjnych lasów komunalnych, należy zachować reprezentacyjną oprawę przestrzeni publicznej, w szczególności poprzez

jego estetykę, głównie z wykorzystaniem rozbudowanych różnorodnych form zieleni.

- Niezbędna jest maksymalna dbałość o zachowanie żywotności i prawidłowy wzrost roślinności, a w szczególności dorodnego dębu.
- Zachowanie w dobrym stanie terenów zieleni będzie elementem realizacji planu adaptacji terenu miasta Torunia do zmian klimatu oraz planu zarządzania krajobrazem.

V. PROBLEMY ORAZ CELE OCHRONY ŚRODOWISKA ISTONE Z PUNKTU WIDZENIA REALIZACJI PROJEKTU PLANU

Analiza uwarunkowań funkcjonalno-przestrzennych, ekofizjograficznych i ekologicznych wskazuje, że obszar objęty projektem planu jest jednolity, całkowicie przekształcony antropogenicznie, zabudowany oraz pozbawiony walorów przyrodniczych. W jego północnym, wschodnim i zachodnim otoczeniu występują głównie różnorodne tereny od wielu lat już zabudowane, ale z dużym udziałem powierzchni aktywnych przyrodniczo zajętych głównie przez dobrze zagospodarowane, różnorodne pod względem form i gatunków tereny zieleni osiedlowej. W bezpośrednim południowym sąsiedztwie rozpościerają się tereny cenne przyrodniczo (las komunalny), stanowiące ważne ogniwo w systemie powiązań przyrodniczych miasta (korytarz migracji nietoperzy, klin napowietrzania) oraz terenów spontanicznej rekreacji.

Objęty projektem planu obszar zajmuje obiekt Zboru Kościoła Ewangelicznych Chrześcijan oraz utwardzone powierzchnie komunikacyjne. Towarzyszą im duże powierzchnie terenów aktywnych przyrodniczo zajętych głównie przez dobrze utrzymane trawniki oraz enklawy powierzchni pokrytych krzewami i drzewa, a wśród nich okaz dorodnego dębu.

Obszar odznacza się dobrą dostępnością komunikacyjną. Obsługę komunikacyjną zapewniają drogi gminne - ul. Jelenia, łącząca się z drogą wojewódzką nr 553 Szosa Chełmińska i ul. Myśliwska, łącząca się z ul. Św. Antoniego. Układ komunikacyjny w otoczeniu obszaru jest już utrwalony i nie będzie podlegał zmianom.

Obszar analiz wyposażony jest lub posiada dostęp do pełnej sieci infrastruktury technicznej (woda wodociągowa, sieć kanalizacji sanitarnej i deszczowej, sieć gazowa, energia elektryczna i ciepła) i należy zakładać, że jest to ustalony układ docelowy.

Jak wynika z przeprowadzonych wyżej analiz, dotychczasowe użytkowanie obszaru nie generuje żadnych uciążliwości na otoczenie. Również otoczenie nie powoduje

negatywnych oddziaływań na analizowany obszar. Klimat akustyczny obszaru jest korzystny, a oddziaływanie hałasu komunikacyjnego z pobliskiej ul. Szosa Chełmińska ograniczają budynki wielorodzinne i usługowe. Jedynym poważnym problemem, dotyczącym jednak całego obszaru osiedla Wrzosa, są niekorzystne warunki aerosanitarne, spowodowane emisją niską zanieczyszczeń ze skoncentrowanych palenisk domowych na paliwo stałe. Jednakże na tle całego osiedla na rozpatrywanym obszarze spodziewać się należy zdecydowanie korzystniejszych warunków, co wynika z położenia w sąsiedztwie rozległego terenu leśnego i uciepłowionych budynków wielorodzinnych i usługowych.

Prognozować też należy systematyczne obniżanie poziomu niskiej emisji energetycznej z palenisk indywidualnych na osiedlu Wrzosa. Miasto Toruń jest regionalnym liderem w realizacji programu likwidacji niskiej emisji, m.in. poprzez wysokie poziom dofinansowywania przedsięwzięć związanych z likwidacją palenisk węglowych. Spowodować to powinno istotną poprawę jakości powietrza w tej części miasta.

Pod względem estetycznym zagospodarowanie i zasady funkcjonowania obszaru nie odbiegają istotnie od standardów otoczenia (a nawet pozytywnie wyróżniają się pod względem ilości i jakości terenów zieleni) i nie wprowadzają dysharmonii w krajobrazie tej części miasta.

Na obszarze opracowania nie obowiązują określone przepisami szczególnymi reżimy ochronne wynikające z istnienia chronionych prawnie terenów i obiektów przyrodniczych. Występują tu jednak lokalne ograniczenia związane z sąsiedztwem zabudowy mieszkaniowej i istniejących ciągów komunikacji drogowej. Również ze względu na położenie w sąsiedztwie terenu leśnego, będącego korytarzem migracji nietoperzy, obowiązują zasady wynikające z Planu zadań ochronnych obszaru Natura 2000 „Forty w Toruniu”.

Realizacja ustaleń planu nie pozostaje w sprzeczności z celami ochrony środowiska ustanowionymi na szczeblu międzynarodowym, wspólnotowym i krajowym istotnymi z punktu widzenia projektu planu. Ze względu na położenie obszaru opracowania w dalszej odległości od obszarów chronionych - realizacja planu nie spowoduje negatywnych oddziaływań na obszary chronione na podstawie ustawy z dnia 16 kwietnia 2004 r. o ochronie przyrody.

Nie występują specjalne ograniczenia dla zagospodarowania obszaru ze względu na jego położenie w dalszej odległości od obszaru specjalnej ochrony ptaków Natura 2000 „Dolina Dolnej Wisły” (PLB 040003), specjalnego obszaru ochrony siedlisk Natura 2000 „Forty w Toruniu” (PLH 040001) o statusie „mającego znaczenie dla Wspólnoty” oraz PLH

040043 „Leniec w Barbarce”. Nie występuje tu więc potrzeba wprowadzenia monitoringu wpływu zapisanych funkcji usług o nieuciążliwym charakterze.

Pozostawienie obszaru objętego opracowaniem w dotychczasowym użytkowaniu nie spowoduje powstania nowych zagrożeń i przekształceń środowiska. Aktualny stan zagospodarowania i użytkowania obszaru należy uznać za optymalny.

Projekt planu nawiązuje do ustaleń zawartych w programie ochrony środowiska województwa kujawsko-pomorskiego, w programie ochrony środowiska dla miasta Torunia oraz w planie zarządzania krajobrazem dla miasta Torunia. Zachowana zostanie spójność założeń wyżej wymienionych dokumentów z projektowanym aktem prawa miejscowego i zgodność ustaleń ze Studium uwarunkowań i kierunków zagospodarowania przestrzennego miasta Torunia.

W sumie należy ocenić, że omawiany projekt planu (146.03) nie spowoduje żadnych zagrożeń środowiska. Przyjęcie planu wprowadzi formalno-prawne zasady zagospodarowania i użytkowania terenu.

W trakcie funkcjonowania obiektu mogą wystąpić sytuacje awaryjne, polegające na lokalnym zanieczyszczeniu środowiska przyrodniczego, w szczególności wód gruntowych. Wiązać się to będzie z niesprawnością urządzeń sanitarnych lub grzewczych bądź powstaniem pożaru i przedostaniem się do środowiska dodatkowo środków gaśniczych oraz produktów toksycznych uwalniających się podczas spalania.

VI. OCENA PRZEWIDYWANYCH ZNACZĄCYCH ODDZIAŁYWAŃ NA ŚRODOWISKO MOŻLIWOŚCI I SPOSOBY ICH OGRANICZANIA, ZAPOBIEGANIA LUB KOMPENSACJI ORAZ MOŻLIWE ROZWIĄZANIA ALTERNATYWNE

Uwarunkowania ekofizjograficzne obszaru objętego opracowaniem określają jego predyspozycje funkcjonalno-przestrzenne. Na obszarze opracowania nie obowiązują określone przepisami szczególnymi reżimy ochronne wynikające z istnienia chronionych prawnie terenów i obiektów przyrodniczych oraz kulturowych.

Środowisko przyrodnicze analizowanego terenu przeznaczonego pod usługi kultu religijnego nie przedstawia większej wartości. Jest to obszar już przekształcony antropogenicznie, w części zabudowany obiektem Zboru. Znajduje się on w otoczeniu terenów komunikacyjnych oraz terenów zabudowanych. Komponenty i stan środowiska przyrodniczego nie dają przeciwwskazań do kontynuacji obecnego sposobu wykorzystania

i funkcjonowania obszaru. Powyższą funkcję w świetle omawianych wcześniej uwarunkowań uznać należy dla omawianego obszaru za optymalną. Uwzględnić jednak należy uwarunkowania akustyczne i aerosanitarne w kontekście sąsiedztwa terenów zabudowy mieszkaniowej.

Obszar objęty opracowaniem posiada dostęp i korzysta ze wszystkich wymaganych mediów infrastrukturalnych tj. wody wodociągowej, kanalizacji sanitarnej i deszczowej, energii elektrycznej oraz sieci ciepłowniczej. Nie ograniczają go też przepisy szczególne, w tym wynikające z potrzeb ochrony przyrody i krajobrazu, walorów dóbr kultury, obszary szczególnego zagrożenia powodzią czy obszary osuwania się mas ziemnych. W jego sąsiedztwie nie występują większe źródła emisji zanieczyszczenia środowiska, w tym zakłady dużego lub zwiększonego ryzyka wystąpienia poważnej awarii przemysłowej.

Projekt miejscowego planu zagospodarowania przestrzennego dla obszaru położonego u zbiegu ulic Myśliwskiej i Jeleniej w Toruniu (146.03) związany z utrwaleniem dotychczasowej funkcji usług kultu religijnego, pod tym kątem już zagospodarowanym, jest zgodny z dotychczasowym przeznaczeniem oraz uwarunkowaniami ekofizjograficznymi i nie narusza istniejącej struktury funkcjonalno-przestrzennej tej części Torunia.

Na obszarze opracowania nie obowiązują określone przepisami szczególnymi reżimy ochronne wynikające z istnienia chronionych prawnie terenów przyrodniczych i kulturowych, a występują jedynie ograniczenia związane z sąsiedztwem zabudowy mieszkaniowej. Ustalona funkcja i prowadzona działalność Zboru nie stwarzała dotychczas i nie będzie generowała w przyszłości, przy zachowaniu ustalonych w projekcie planu zasad i wskaźników zagospodarowania terenu, uciążliwości dla środowiska i ludzi.

Realizacja projektu planu nie spowoduje zmiany oddziaływania na cele i przedmioty ochrony obszarów **Natura 2000**. W stosunku do obecnego stanu, realizacja projektu planu nie wywoła zagrożeń dla chronionych gatunków roślin i zwierząt, dla ptaków i ich siedlisk oraz dla spójności obszarów Natura 2000. Na skutek realizacji planowanych zamierzeń inwestycyjnych, przyjętej intensywności zabudowy i gabarytów zabudowy, nie nastąpi zmiana oddziaływania na położone w dużej odległości obszary specjalnej ochrony ptaków Dolina Dolnej Wisły PLB 040003 oraz ochrony siedlisk PLH 040043 „Leniec w Barbarce”.

Nie stwierdzono też możliwości negatywnych oddziaływań, które mogłyby nastąpić w wyniku realizacji projektu planu na najbliższe specjalne obszary ochrony siedlisk Natura 2000 Forty w Toruniu PLH 040001 (1,5 km na wschód).

W odniesieniu do **różnorodności biologicznej** projekt planu nie wprowadza negatywnych zmian w stosunku do obecnego stanu środowiska w terenie już

zainwestowanym. Powierzchnie aktywne przyrodniczo zajęte są przez różne formy zieleni urządzonej (dobrze urządzone trawniki i zadrzewienia). Na uwagę zasługuje okaz dorodnego dębu przed frontem budynku. Kondycja biologiczna dębu i stan zachowania nowowprowadzonych innych nasadzeń są dobre. Ustalony minimalny udział procentowy powierzchni biologicznie czynnej (30 % powierzchni działki budowlanej) odpowiada obecnej strukturze zagospodarowania i jest gwarancją zachowania różnorodności biologicznej obszaru. Przyjęte w projekcie planu inne ustalenia nie ograniczają, a nawet w pewnym stopniu „zabezpieczają” różnorodność biologiczną obszaru. Skutki oddziaływania projektu planu będą tutaj bezpośrednie, długotrwałe i stałe.

Planowane przeznaczenie terenu nie spowoduje negatywnego oddziaływania na **ludzi**. Tereny zabudowy mieszkaniowej znajdują się we wschodnim, północnym i zachodnim sąsiedztwie. Planowane przeznaczenie terenu i prowadzone tam działalności z pewnością nie będą znacząco negatywnie oddziaływać na zdrowie ludzi. Warunki środowiskowe i funkcjonalno-przestrzenne oraz przede wszystkim ustalenia projektu planu uniemożliwiają budowę dodatkowych i rozbudowę istniejącego obiektu. Gwarancją zachowania obecnego stanu jest nieprzekraczalna linia zabudowy oraz zakaz lokalizowania tymczasowych obiektów budowlanych. Ważnym z punktu widzenia warunków życia mieszkańców sąsiadującego od wschodu i północy osiedla mieszkaniowego jest zachowanie zieleni, a to gwarantuje ustalony wysoki wskaźnik powierzchni biologicznie czynnej (min. 30 %).

Przyjęte w projekcie planu rozwiązania w sferze gospodarki cieplnej (w oparciu o sieć ciepłowniczą lub urządzenia indywidualne bezemisyjne lub niskoemisyjne) powinny zapobiec negatywnym oddziaływaniom aerosanitarnym terenu usług kultu religijnego na osiedle mieszkaniowe.

Z przeprowadzonych z mieszkańcami sąsiadujących osiedli mieszkaniowych rozmów wynika, że dotychczas nie dostrzega się uciążliwości i pól konfliktów związanych z działalnością Zboru. Sprzyja temu niewielki zakres praktyk religijnych, dobra dostępność komunikacyjna, miejsca parkingowe w otoczeniu. Z tego też względu za wystarczający uznać należy przyjęty w projekcie planu minimalny wskaźnik 2 miejsc parkingowych na 100 m² powierzchni użytkowej.

Skutki oddziaływania projektu planu na ludzi będą bezpośrednie, skumulowane i stałe.

Ustalona funkcja oraz zasady i wskaźniki zagospodarowania terenu nie naruszają warunków egzystencjonalnych nielicznej tutaj **fauny**, reprezentowanej jedynie przez owady i kilka gatunków ptaków. „Zapleczem bytowym” dla tutejszej fauny jest pobliski las

komunalny (oddzielony od terenu UK1 jedynie ulicą Jelenią) oraz zieleń wysoka na pobliskich osiedlach mieszkaniowych.

Planowane przeznaczenie terenu w obszarze planu nie spowoduje zmian w zakresie oddziaływania na **rośliny**. Środowisko przyrodnicze analizowanego terenu nie przedstawia większej wartości. Jest to obszar przekształcony już antropogenicznie, ale z korzystną strukturą użytkowania powierzchni, ze znacznym udziałem powierzchni aktywnej przyrodniczo oraz dobrym stanem zieleni na niej występującej. Jest to szczególnie istotny element w tak ważnej i aktualnej potrzebie adaptacji terytoriów miast do zmian klimatu. Tereny zieleni umożliwiają m.in. retencje wód opadowych i roztopowych, poprawiają warunki mikro- i bioklimatyczne, oraz warunki aerosanitarnie, stwarzają dogodne warunki dla bytowania drobnej fauny i owadów zapylających, są także pozytywnym elementem krajobrazotwórczym, podnoszącym wrażenia estetyczne miejsca i obiektu.

Na omawianym obszarze tereny zieleni zajęte są głównie pod dobrze utrzymane trawniki. Bardzo cennym elementem przyrodniczym są występujące tutaj zadrzewienia, a w szczególności okaz dorodnego dębu. Ustalenia projektu planu wyrażone ustaleniem minimalnego wskaźnika powierzchni biologicznie czynnej 30 % powierzchni działki budowlanej sprzyja realizacji szerokiego programu zieleni urządzonej.

Skutki oddziaływania projektu planu na rośliny będą bezpośrednie, długoterminowe i stałe, ale tylko o lokalnym znaczeniu.

Ustalenia projektu planu nie spowodują też powstania negatywnych oddziaływań na **wodę**. Zachowanie istniejącej funkcji i działalności nie spowoduje zwiększenia ilości pobieranej wody i produkowanych ścieków socjalnych. Projekt planu nakazuje odprowadzenie ścieków do sieci miejskiej i do miejskiej oczyszczalni przy ul. Szosa Bydgoska. Ustalony wysoki wskaźnik powierzchni aktywnej przyrodniczo umożliwia zagospodarowanie wód opadowych i roztopowych na miejscu.

Przyjęte sposoby postępowania ze ściekami oraz wodami opadowymi i roztopowymi nie będą miały wpływu na realizację celów środowiskowych dla jednolitych części wód powierzchniowych. Planowane zainwestowanie nie będzie miało wpływu na stan jednolitych części wód powierzchniowych rzecznych RW2000212939 „Wisła od dopływu z Sierzchowa do Wdy”. Jest to naturalna część wód, o umiarkowanym stanie, zagrożona nieosiągnięciem celów środowiskowych Ramowej Dyrektywy Wodnej. Pozostają też bez wpływu na realizację celów środowiskowych dla jednolitych części wód podziemnych JCWPd 2044, w której stan ilościowy i chemiczny określa się jako dobry, a ryzyko nieosiągnięcia celów środowiskowych RDW nie występuje.

Skutki oddziaływania projektu planu na wodę będą bezpośrednie, skumulowane i stałe.

Realizacja ustaleń planu nie spowoduje negatywnych oddziaływań na **powietrze i klimat akustyczny**. Zwrócić należy uwagę, że obecnie źródłem emisji energetycznych zanieczyszczeń powietrza w tym rejonie miasta jest emisja niska z palenisk domowych. Korzystnym w tym aspekcie są: szybki w Toruniu proces likwidacji palenisk na paliwo stałe oraz sąsiedztwo od południa kompleksu lasów komunalnych. Korzystnym elementem jest też centralne uciepłownienie sąsiadujących terenów mieszkaniowych i usługowych.

W projekcie planu ustalono zaopatrzenie w energię ciepłą z sieci ciepłowniczej lub z urządzeń indywidualnych, w których zastosowano technologie bezemisyjne lub rozwiązania oparte na technologiach i paliwach zapewniających minimalne wskaźniki emisyjne gazów i pyłów do powietrza, zgodnie z przepisami odrębnymi. Ustalenia te są prawidłowe i minimalizują potencjalny problem zanieczyszczenia powietrza, ograniczając niską emisję. Pozytywnym elementem ustaleń jest też wskazanie odnawialnych źródeł energii, jako źródeł zaopatrzenie obszaru w energię elektryczną.

Realizacja ustaleń projektu planu nie powinna powodować na okolicznych obszarach uciążliwej emisji hałasu przekraczającego równoważny poziom dźwięku.

Generalnie obszar opracowania odznacza się dobrą dostępnością komunikacyjną. Ulice: Jelenia i Myśliwska, skomunikowane z ulicą Szosa Chełmińska umożliwiają łatwy dostęp do obszaru usług UK1. Układ komunikacyjny jest już utrwalony. Są to drogi gminne, wewnątrzsiedlowe o niewielkim natężeniu ruchu i emisji hałasu (L_{DWN} 55 - 60 dB). Hałas emitowany z ul. Szosa Chełmińska nie „dociera” do analizowanego obszaru. Rozpatrywany teren o funkcji usług kultu religijnego nie jest zakwalifikowany do obszarów ochrony akustycznej. Sam też nie jest źródłem emisji hałasu.

Skutki oddziaływania projektu planu w tym zakresie będą bezpośrednie, skumulowane, długoterminowe i stałe.

Realizacja ustaleń projektu planu nie spowoduje żadnych zmian w **powierzchni ziemi i w glebie**. Gwarancją tego jest ustalenie nieprzekraczalnej linii zabudowy po obrysie istniejącego Zboru. Ograniczeniem są też ustalenia projektu planu związane z intensywnością zabudowy (maksymalna 1,2, minimalna 0,3) i wskaźnik powierzchni aktywnej przyrodniczo (nie mniej niż 30% powierzchni działki budowlanej).

Skutki oddziaływania projektu planu na powierzchnię ziemi będą bezpośrednie, długoterminowe i stałe.

Adaptacja istniejącej zabudowy oraz ewentualna realizacja nowych inwestycji kubaturowych na terenie usług UK1 nie wprowadzi zmian **krajobrazu** obszaru opracowania i jego bezpośredniego otoczenia. Ważne są tu ustalenia projektu planu dotyczące warunków zabudowy, mające na celu ochronę krajobrazu. Projekt planu zakłada maksymalną wysokość zabudowy 12 m. W północnym i wschodnim otoczeniu występuje wyższa zabudowa mieszkaniowa wielorodzinna o 3 - 5 kondygnacji. Projekt planu zawiera szereg ustaleń minimalizujących negatywny wpływ na walory krajobrazowe m.in. nakazano zastosowanie rozwiązań o wysokim standardzie architektonicznym i harmonijnego zagospodarowania terenu oraz zakaz lokalizacji tymczasowych obiektów budowlanych. Wysokość nowoplanowanej zabudowy została też dostosowana do wymagań wynikających z funkcjonowania lotniska, które znajduje się w niedalekiej odległości na północny zachód. Precyzyjnie określono miejsce i rodzaj planowanej zabudowy, w tym linię zabudowy oraz jej wysokość. W kontekście wielkości terenu, jego położenia, układu dróg, gabarytów budynków sąsiednich, a zwłaszcza zabudowy jednorodzinnej i sąsiedztwa lasu, analiza uwarunkowań ekofizjograficznych i funkcjonalno-przestrzennych upoważnia do stwierdzenia, że słusznie dopuszczono zabudowę o wysokości do 12 m. Ważny w tym aspekcie jest także zapis ustalający wysoki (min. 30 %) wskaźnik powierzchni aktywnej biologicznie.

Wprowadzone w projekcie planu ustalenia pozostają w zgodzie z wytycznymi Miejskiego Planu Zarządzania Krajobrazem dla tego obszaru. Analiza ustaleń projektu planu upoważnia do stwierdzenia, iż negatywne oddziaływanie na krajobraz nie wystąpi.

Skutki oddziaływania projektu planu będą bezpośrednie długoterminowe i stałe, ale tylko w skali lokalnej.

Analiza oddziaływania na **dobry materiałny** została przeprowadzona w stosunku do już istniejącego obiektu usług kultu religijnego. Ustalenia projektu planu umożliwiają Użytkownikowi realizację praktyk religijnych w istniejącym obiekcie lub realizację nowej inwestycji. Wprowadzono obowiązek wyposażenia obiektów zabudowy w urządzenia ochrony środowiska, odprowadzenie ścieków sanitarnych do sieci kanalizacyjnych i wykorzystanie proekologicznych rozwiązań w zaopatrzeniu w energię i ciepło. Wprowadzono także nakaz zachowania wysokiej estetyki i harmonii z krajobrazem dla nowoprojektowanej zabudowy oraz możliwość zachowania dobrej kondycji zasobów zieleni.

Realizacja ustaleń projektu planu nie spowoduje oddziaływania na **zasoby naturalne**. Z uwagi na objęcie projektem planu obszaru już przekształconego, bez walorów przyrodniczych i położenie w otoczeniu obszarów już intensywnie zainwestowanych na różnorodne cele, istotne z punktu widzenia ochrony środowiska są ustalenia odnośnie

ochrony i kształtowania ładu przestrzennego. W granicach obszaru i w jego sąsiedztwie nie występują zasoby naturalne, na które mogłyby oddziaływać ustalenia projektu planu.

Charakter planowanej funkcji i wielkość obszaru pozwala stwierdzić, że realizacja ustaleń projektu planu na analizowanym obszarze nie wprowadzi żadnych negatywnych oddziaływań na **klimat**. Skala zagospodarowania i użytkowania spowoduje emisję do atmosfery jedynie niewielkich ilości zanieczyszczeń komunikacyjnych (z parkingów przykościelnych). Zmiany te nie będą odczuwalne w kontekście stosunków klimatycznych w skali ponadlokalnej.

Na obszarze planu i w jego bezpośrednim sąsiedztwie nie występują **zabytki i walory kulturowe**.

Realizacja ustaleń projektu planu nie powinna wpłynąć negatywnie na już istniejące w sąsiedztwie obiekty, w tym zabudowę mieszkaniową wielorodzinną. Nie spowoduje ponadto zniszczenia lub degradacji żadnych dóbr materialnych w postaci budynków, dróg, obiektów użyteczności publicznej itp. Realizacja ustaleń projektu planu doprowadzi natomiast do utrwalenia i zabezpieczenia istniejącej funkcji usług kultu religijnego.

Przeprowadzona analiza możliwych **rozwiązań alternatywnych** w stosunku do rozwiązań przedstawionych w projekcie planu pozwala na stwierdzenie, że planowane przeznaczenie i skala intensywności zagospodarowania terenu jest akceptowalna z punktu widzenia ochrony środowiska. Planowane zamierzenia inwestycyjne są adekwatne do uwarunkowań ekofizjograficznych i do potrzeb społecznych. Przyjęte rozwiązania są racjonalne i wynikają z potrzeb społecznych i nie powinny spowodować konfliktów społecznych. Są też zgodne z planowanymi przez Inwestora zamierzeniami.

Pozostawienie obszaru w dotychczasowym użytkowaniu i realizacji przedsięwzięć bez obowiązującego planu miejscowego, nie prowadziłoby najprawdopodobniej do powstawania nowych zagrożeń i przekształceń środowiska. Opracowanie i realizacja projektu planu może jednak obecny stan nie tylko zachować, ale i poprawić poprzez wprowadzone ustaleniami planu zasady ładu przestrzennego.

Podkreślić należy fakt, że projekt planu jest ograniczony wariantowaniem rozwiązań planistycznych ze względu na wymogi ustawy o planowaniu i zagospodarowaniu przestrzennym, która nakazuje brak sprzeczności zapisów przeznaczeń i zagospodarowania terenów w miejscowym planie zagospodarowania przestrzennego ze studium uwarunkowań i kierunków zagospodarowania przestrzennego miasta.

Większy negatywny wpływ na środowisko miałby miejsce na przykład w przypadku realizacji zabudowy usługowej w terenie UK1 o większych gabarytach kosztem powierzchni

aktywnej przyrodniczo oraz gdyby zezwolono na lokalizację uciążliwych usług oraz na realizację tymczasowych obiektów budowlanych. Bez wątpienia bardziej agresywną w stosunku do środowiska byłaby realizacja zabudowy mieszkaniowej wielorodzinnej, takiej jaka występuje w północnym i wschodnim otoczeniu lub zabudowy mieszkaniowej jednorodzinnej, jaka występuje w zachodnim sąsiedztwie.

Realizacja ustaleń projektu planu nie pozostaje w sprzeczności z celami ochrony środowiska ustanowionymi na szczeblu międzynarodowym, wspólnotowym i krajowym istotnymi z punktu widzenia projektu dokumentu.

VII. PROPOZYCJE DOTYCZĄCE PRZEWIDYWANYCH METOD ORAZ CZĘSTOTLIWOŚCI ANALIZY SKUTKÓW REALIZACJI PROJEKTU PLANU

Ze względu na planowane przeznaczenie obszaru do pełnienia funkcji usług kultu religijnego bez możliwości lokalizacji usług kolidujących z funkcją mieszkaniową, można stwierdzić, że nie istnieje potrzeba monitorowania skutków realizacji ustaleń projektu planu.

Przyjęte parametry i wskaźniki urbanistyczne pozwalają przypuszczać, że ewentualne uciążliwości związane z funkcjonowaniem obiektu kultu religijnego ograniczą się do granicy obszaru. Nie wystąpią żadne negatywne znaczące oddziaływania.

VIII. INFORMACJE O MOŻLIWYM TRANSGRANICZNYM ODDZIAŁYWANIU PROJEKTU PLANU NA ŚRODOWISKO

Pod pojęciem „transgraniczne oddziaływanie na środowisko” należy rozumieć, zgodnie z art. 104 ustawy z dnia 3 października 2008 r. o udostępnianiu informacji o środowisku i jego ochronie, udziale społeczeństwa w ochronie środowiska oraz o ocenach oddziaływania na środowisko: stwierdzenie możliwości znaczącego transgranicznego oddziaływania na środowisko w wyniku realizacji projektu planu, pochodzącego z terytorium Rzeczypospolitej Polskiej na teren innego państwa.

Z uwagi na geograficzne położenie analizowanego terenu (w środkowej części województwa kujawsko-pomorskiego – nie ma charakteru przygranicznego) nie występuje konieczność przeprowadzenia postępowania dotyczącego transgranicznego oddziaływania na środowisko.

IX. STRESZCZENIE W JĘZYKU NIESPECJALISTYCZNYM

Celem opracowania prognozy oddziaływania na środowisko jest określenie i ocena przewidywanych skutków wpływu na środowisko, które mogą wyniknąć z realizacji projektu planu dla terenu usług kultu religijnego, a także przedstawienie rozwiązań alternatywnych eliminujących lub ograniczających negatywny wpływ planowanego zamierzenia na środowisko.

Sporządzenie projektu miejscowego planu zagospodarowania ma na celu ustalenie przeznaczenia adekwatnego do obecnego użytkowania terenu, a także dostosowanie zasad kształtowania zabudowy oraz wskaźników zagospodarowania terenu do obecnych uwarunkowań środowiskowych, przestrzennych, funkcjonalnych i ekonomicznych.

Obszar objęty projektem planu zajmuje niewielką powierzchnię około 0,2 ha, stanowiący własność Skarbu Państwa w użytkowaniu wieczystym Kościoła Ewangelicznych Chrześcijan. Jest to teren o funkcji sakralnej o jednorodnej strukturze zagospodarowania. Zajęty jest przez obiekt Zboru i towarzyszące mu powierzchnie komunikacyjne oraz tereny różnorodności zieleni urządzonej. Aktualnie obszar nie jest objęty miejscowym planem zagospodarowania przestrzennego. Ustalenia projektu planu utrwalają obecną funkcję usług kultu religijnego UK1 jako przeznaczenie podstawowe oraz zieleni urządzonej i infrastrukturę techniczną jako przeznaczenie dopuszczalne. Nie jest to funkcja uciążliwa dla środowiska, a poprzez wprowadzenie ustaleń dotyczących m.in. zasad ochrony i kształtowania ładu przestrzennego, zasad kształtowania zabudowy oraz wskaźników zagospodarowania terenu projekt planu potencjalnie uciążliwości minimalizuje. Należy zaznaczyć, że projekt planu jest spójny i zgodny z ustaleniami Studium uwarunkowań i kierunków zagospodarowania przestrzennego miasta Torunia. Obszar objęty projektem planu położony jest w granicach jednostki Wrzosa, w strefie polityki przestrzennej „Z” (zurbanizowanej), podstrefie „Z1” (zachowania istniejącego układu przestrzennego), w obszarze funkcjonalnym: zabudowa mieszkaniowa jednorodzinna.

Obszar projektu planu jest całkowicie przekształcony antropogenicznie, zabudowany oraz pozbawiony walorów przyrodniczych i kulturowych. W jego otoczeniu również występują tereny od wielu lat już zabudowane (zabudowa mieszkaniowa wielorodzinna i jednorodzinna oraz zabudowa usługowa). W południowym sąsiedztwie występuje las komunalny. Obszar objęty projektem planu jest wyposażony lub posiada dostępność do podstawowych podziemnych sieci infrastruktury technicznej tj. wody wodociągowej, sieci kanalizacyjnej (sanitarnej i deszczowej) i ciepłowniczej oraz elektroenergetycznej. Obszar

odznacza się dobrą dostępnością komunikacyjną. Obsługę komunikacyjną zapewniają drogi gminne osiedlowe ulica Jelenia i ulica Myśliwska, posiadające kontakt z drogą wojewódzką nr 553 (Szosa Chełmińska).

Pod względem estetycznym ogólny obraz obszaru jest korzystny, szczególnie dzięki znacznej powierzchni i dobrze utrzymanej zieleni urządzonej.

Utrwalając dotychczasową funkcję usług kultu religijnego projekt planu zakłada jednocześnie minimalizację potencjalnych oddziaływań negatywnych poprzez wprowadzenie szeregu ustaleń o charakterze proekologicznym, służących ochronie środowiska i kształtowaniu krajobrazu. W zdecydowanej większości zapisane zostały ustalenia zgodne z dotychczasowym użytkowaniem i zagospodarowaniem.

Projekt planu zwraca szczególną uwagę na zasady ochrony i kształtowania ładu przestrzennego dla terenu wyeksponowanego w topografii osiedla Wrzosa, nakazując harmonijne zagospodarowanie terenu i zastosowanie rozwiązań o wysokim standardzie architektonicznym oraz zakazując lokalizowania tymczasowych obiektów budowlanych. Proekologiczny charakter ma ustalenie dość wskaźnika udziału powierzchni biologicznie czynnej (minimum 30 % powierzchni działki budowlanej).

Realizacja projektu planu nie spowoduje powstania tutaj nowych zagrożeń środowiska i nasilenia istniejących. Projekt planu nakazuje odprowadzenie ścieków do sieci kanalizacyjnej. Nakazano zaopatrzenie w energię cieplną z sieci ciepłowniczej lub z urządzeń indywidualnych przy zastosowaniu paliw i technologii zapewniających minimalne wskaźniki emisji gazów i pyłów do powietrza lub bezemisyjnych oraz z odnawialnych źródeł energii. Ustalenia te minimalizują potencjalny problem zanieczyszczenia wód i powietrza.

Z uwagi na położenie obszaru opracowania poza systemem obszarów chronionych, realizacja planu nie spowoduje też żadnych negatywnych oddziaływań na obszary chronione na podstawie ustawy z dnia 16 kwietnia 2004 r. o ochronie przyrody. Realizacja ustaleń projektu planu nie pozostaje w sprzeczności z celami ochrony środowiska ustanowionymi na szczeblu międzynarodowym, wspólnotowym i krajowym istotnymi z punktu widzenia projektu planu, w szczególności nie wpłynie na obszary Natura 2000, które znajdują się w dużych odległościach i pozostają bez związków funkcjonalno-przestrzennych z obszarem projektu planu.

Przeprowadzona analiza możliwych rozwiązań alternatywnych w stosunku do rozwiązań przedstawionych w projekcie planu pozwala na stwierdzenie, że planowana funkcja jest akceptowalna z punktu widzenia ochrony środowiska, a wskaźniki i sposób użytkowania i zagospodarowania terenu są adekwatne do uwarunkowań ekofizjograficznych

i do potrzeb społecznych. Przyjęte rozwiązania są racjonalne i wynikają z potrzeb społecznych i nie powinny spowodować konfliktów społecznych. Pozostawienie obszaru w dotychczasowym stanie formalno-prawnym (bez miejscowego planu zagospodarowania przestrzennego) mogłoby doprowadzić do niewłaściwego użytkowania i niepożądanych elementów zagospodarowania. Większy negatywny wpływ na środowisko miałby miejsce w przypadku dopuszczenia możliwości zabudowy na większym przestrzennie terenie oraz gdyby zezwolono na realizację usług o większym stopniu uciążliwości i na realizację tymczasowych obiektów budowlanych. Można by oczywiście zalecić mniejszy zasięg przestrzenny terenu przeznaczonego pod zabudowę, ustalić jeszcze mniejszą maksymalną wysokość zabudowy, jeszcze większy odsetek powierzchni biologicznie czynnej na tym terenie niż przyjęte 30 %, mniejszy wskaźnik maksymalnej intensywności zabudowy niż przyjęte 1,2. Biorąc jednak pod uwagę położenie w strefie zurbanizowanej, potrzeby społeczne, plany Użytkownika terenu oraz przyjęte ustalenia minimalizujące ewentualne negatywne oddziaływania, takie rozwiązanie byłoby nieuzasadnione społecznie i ekonomicznie.

Oświadczenie

Oświadczam, że spełniam wymagania dotyczące autorów prognoz oddziaływania na środowisko o których mowa w art. 74a ust. 2 ustawy z dnia 3 października 2008 r. o udostępnianiu informacji o środowisku i jego ochronie, udziale społeczeństwa w ochronie środowiska oraz o ocenach oddziaływania na środowisko (tekst jednolity Dz. U. z 2018 r., poz. 2081 z późniejszymi zmianami).

Jestem świadomy odpowiedzialności karnej za złożenie fałszywego oświadczenia.